

Руководство по эксплуатации. Кран нажимной порционный для писсуара наружная подводка



varion.ru

vk.com/varionarmaturen

varionarmaturen.livejournal.com

odnoklassniki.ru/group/52103716798557



Изготовлен в Санкт-Петербурге по адресу:
196105, г. СПб, Витебский пр., д. 11С.

Юридический адрес ООО «КАЯ»: 198097, СПб, пр
Стачек, д. 45 к. 2 литера А, помещ. 3-н помещ. №775

Дата выпуска _____

Кран нажимной порционный предназначен для установки в местах общего пользования. Особенностью этого изделия является то, что цикл подачи воды завершается автоматически независимо от давления в системе. Для начала цикла требуется один раз нажать на кнопку подачи воды и отпустить. При необходимости повторить цикл еще раз. Такая последовательность действий позволяет не трогать кран после включения и, конечно, экономит воду- исключена возможность того, что кран останется не закрыт после использования. В кране установлен порционно-нажимной блок с ресурсом не менее 500 тысяч циклов.

Технические данные.

1. Расход за 7-13сек-500-850мл при давлении 2,5 атм
2. Рекомендуемое давление 2,5атм
3. Масса не более 1кг
4. Входная резьба G1/2"
5. Рабочая температура - до 75С

!!! Если давление будет отличаться от рекомендованного, то расход и время могут отличаться от указанного выше.

Примечание: Если давление воды выше 4 Атм, используйте редуциционный клапан для уменьшения давления.

Комплектация и способ установки указаны на схеме (Схема №2,3).

Во избежание повреждения защитно-декоративного покрытия не следует чистить кран с применением абразивных материалов (песка,

пасты с абразивами и т.д.), и средств, содержащих высокоактивные растворители.

Для чистки крана применяйте мыльный раствор. Рекомендуется установить на входе воды фильтр со сменными картриджами.

Основные положения.

Нажать кнопку включения цикла подачи воды на кране и отпустить.

После длительного перерыва в использовании изделия может происходить заедание кнопки включения цикла подачи воды. В этом случае необходимо несколько раз нажать на кнопку, чтобы привести механизм в рабочее состояние.

В случае, если время срабатывания перестало совпадать с указанным в руководстве, следует выкрутить порционно-нажимной механизм разводным ключом (см. схему №1) и протереть внутреннюю поверхность рабочей гильзы. После этого собрать кран в обратной последовательности.

Внимание: Если установить писсуарный кран неправильно (входом воды на выход См.схему №3) он не будет работать. **Засорение рабочей гильзы не является гарантийным случаем, и при неаккуратной сборке или разборке этой конструкции поломка гарантии не подлежит.**

Корректное очищение рабочей гильзы может выполнить мастер сервис центра фирмы Varion на платной основе.

Гарантийный срок составляет 5 лет со дня продажи изделия (для общественных мест 1 год), но не более 6-ти лет с даты выпуска смесителя, указанной в паспорте изделия или даты продажи, проставленной в отгрузочной накладной, оформленной на организацию предъявляющую претензии. Для обмена или возврата необходима справка-заключение сервисной компании. При отсутствии или исправлении даты продажи гарантийный срок исчисляется с даты выпуска смесителя. Претензии по качеству смесителя, а также качеству его комплектующих и составных частей принимаются только в течение гарантийного срока, установленного на смеситель. Срок службы изделий составляет 6 лет с даты выпуска.

Гарантия на изделие предоставляется для Потребителя в трактовке ФЗ "О защите прав потребителя".

«Потребитель - гражданин, имеющий намерение заказать или приобрести либо заказывающий, приобретающий или использующий товары (работы, услуги) исключительно для личных, семейных, домашних и иных нужд, не связанных с осуществлением предпринимательской деятельности; (в ред. Федерального закона от 17.12.1999 N 212-ФЗ)»

Факт приобретения смесителя является согласием потре

бителя с настоящими условиями предоставления гарантии производителем и соблюдением условий эксплуатации.

Для пользователей, которые не подпадают под определение «**Потребителя**», гарантия предоставляется на следующих условиях: Гарантийное обслуживание, включая осмотр и диагностику, производится при доставке *клиентом* изделия в авторизованный сервисный центр, осуществляющий обслуживание продукции Варион.

Гарантийное обслуживание вне сервисного центра в СПб производится только после заключения договора с сервисной службой ООО «КАЯ» и в соответствии с его условиями.

Список авторизованных сервис центров есть в паспорте на каждое изделие и на сайте Varion.ru. При невозможности установить дату выпуска, дату и место продажи, отсутствии паспортов на изделия и отгрузочных документов, работы по гарантийному ремонту, а также чистке и диагностике, производятся платно.

Для получения организацией, осуществляющей эксплуатацию изделий, гарантийного обслуживания по месту установки, необходимо заключить договор с авторизованным сервис центром или уполномоченной сервисной организацией.

Условия договора оговариваются отдельно в каждом конкретном случае и зависят от транспортной доступности места установки, условий эксплуатации, количества и вида изделий и прочего.

Изготовитель рекомендует установку фильтров механической очистки (100-800 микрон) и фильтров глубокой очистки воды (пористость 5-20 микрон) перед изделием. В случае попадания частиц грязи в клапана изделий гарантия не предоставляется, чистка и ремонт производятся платно.

Для быстрой и качественной установки мы рекомендуем специалистов нашего Сервис-центра.

Гарантия не распространяется:

На неисправности, возникшие в результате неправильной установки, обслуживания, износа, состава воды.

К этому также относится:

*Давление или температура, превышающая допустимую.

*Неправильное использование крана, плохое или небрежное обслуживание.

*Неоригинальные детали, поломки, вызванные загрязнением и попаданием инородных частиц с водой в кран.

Качество поставляемого Товара соответствует требованиям действующих межгосударственных стандартов ГОСТ 19681-2016. "Арматура санитарно-техническая водоразборная. Общие технические условия." и ГОСТ 25809-2019 "Смесители и краны водоразборные. Типы и основные размеры" в части, касающейся Товара и подтверждено Техническими условиями 28.14.12.110-033-23109171-2017 ООО "КАЯ", а безопасность жизни, здоровья потребителей, охрана окружающей среды подтверждена Экспертным заключением от 14.10.2016 г. № № 62.000.Э.3101.10.16, Сертификатом соответствия № РОСС RU.32001.04ИБФ1 (срок действия по 05.09.26). Все используемые материалы и детали соответствуют СанПин 2.1.3.684-21.

По вопросам гарантийного и сервисного обслуживания

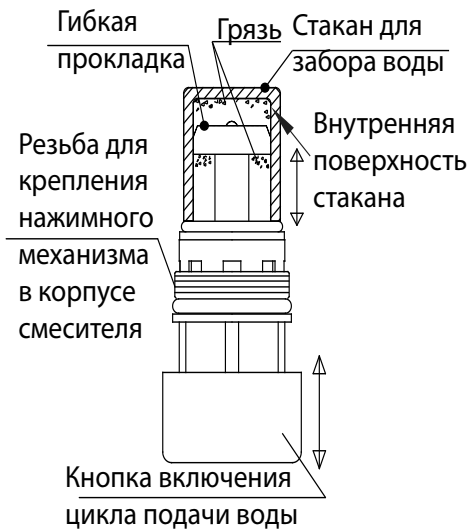
в г. Санкт-Петербурге обращаться в Сервисный Центр по адресу: Витебский пр., д.11С, тел. (812) 458-44-94. Почта: support@varion-armaturen.ru

В Екатеринбурге: ООО АСЦ "Мотив", ул.8 Марта 189, к4, тел:8 (343) 271-53-26; 8 (343) 271-53-36; motiv-66@mail.ru

В Воронеже: Сервис-центр «АКИ Стройгаз» в ул. Машиностроителей, д. 8, тел.: +7 (473) 277-49-99 (доб. 0996, 0997)

В Твери: Сервис-центр компании «Российская Сантехника» ул. Конечная, д. 5, тел.: +7 (4822) 77-35-88

Очистка внутренней поверхности рабочей гильзы. Схема №1.



Комплектность крана.

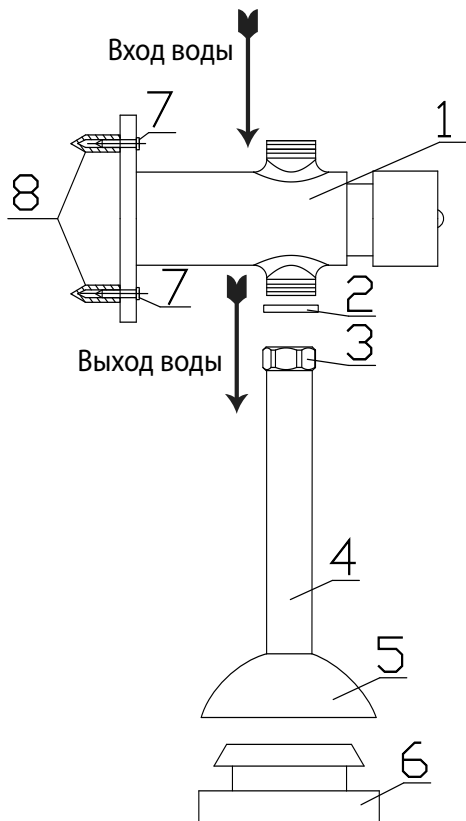
1. Корпус крана- 1шт.
2. Уплотнительная резиновая прокладка для патрубка выхода воды- 1шт.
3. Гайка патрубку выхода воды- 1шт.
4. Писсуарная трубка- 1шт.
5. Декоративный фартук- 1шт.
6. Уплотнительная резиновая прокладка в писсуар- 1шт.
7. Крепежные винты- 2шт.
8. Дюбель- 2шт.

При покупке проверяйте комплектность изделий.

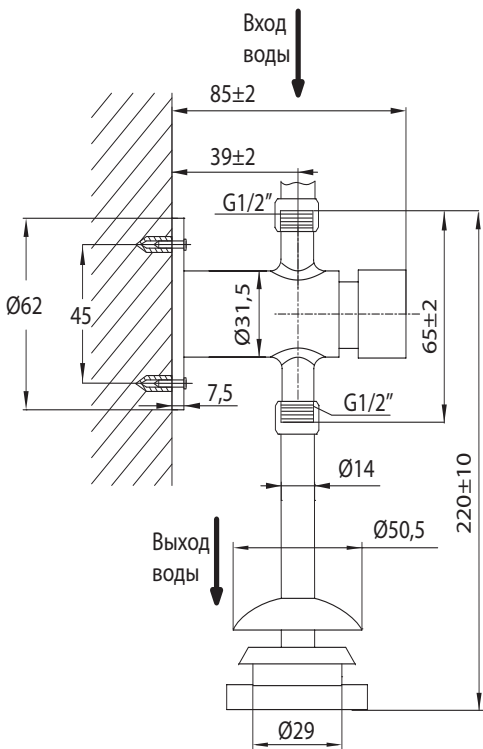
Некомплектные изделия не обмениваются.

Комплектность крана схема

№2.



Установочная схема №3.



В связи с постоянной работой по усовершенствованию крана, производитель оставляет за собой право вносить изменения в конструкцию изделия, не отраженные в данной инструкции.

ОТМЕТКА О ПРОДАЖЕ

Кран _____

продан магазином _____

« ____ » _____ 20 ____ г. Подпись _____

Гарантийный талон № 1

Штамп магазина

Наименование: _____

Дата продажи: _____

Гарантийный талон № 2

Штамп магазина

Наименование: _____

Дата продажи: _____